

Farklılıklarımız dünyamız, dünyamız ise hayatımızdır. - Wonder

PANORAMİK

2. SAYI

Wonder filminde yüzü deforme olmuş olan birey bakışlardan rahatsız olur ve dışarıya astronot başlığı ile çıkmaya başlar.



Silvan Rehberlik ve Araştırma Merkezi

İletişim için <https://silvanram.meb.k12.tr>

0412 711 22 05

İçindekiler

Özel Gereksinimli Bireylere Sahip Ailelerin Geçtiği Evreler	3 - 4
Sınav Tedbiri	5 - 6
ALS Nedir ?	7 - 8
Psikolojik İlk Yardım	9 - 10
Basamaklandırılmış Öğretim Yöntemi	11 - 12
Akran Zorbaliğı	13 - 14
Özel Gereksinimli Bireyler için Tuvalet Eğitimi	15 - 16
2 Nisan Otizm Günü Etkinliğı	17 - 18
PECS Nedir ?	19 - 20
Sosyal Öyküler	21 - 22
Akran Danışmanlığı	23 - 24
Özel Eğitimle İlgili Filmler	25 - 26

Kurum Müdürü : M. Murat BAYANCUK

Müdür Yardımcısı : Mehmet ERGİN

Editör : Halil BUDAK

Tasarım : Vahdettin PEÇE

Öğretmenlerimiz : Süphan İŞNEL

Sakine TUNA

Başak ŞADYILMAZ

Vahdettin PEÇE

Beran EVRAN

Fatma KARAOĞLAN

Kübra SARIALTUN

Halil BUDAK

Ercan YILDIRIMER

Ali BAL

Zelal ŞEKER

İletişim için : <https://silvanram.meb.k12.tr>

0412 711 22 05

Youtube Sayfası : Silvan RAM

Merhabalar

Ben Silvan İlçe Milli Eğitim Müdürü Kadri ÖZDEMİRAL Silvan Rehberlik ve Araştırma Merkezi olarak özel gereksinimli bireyler ve normal gelişim gösteren bireylere yönelik hazırlanmış olan dergilerinin 2.sayısında gerek ilçe milli eğitim müdürlüğümüz gerekse ilçemize bağlı okullarımızın yoğun olarak yaşadığı sorunlara ağırlık verip bu konuda gereken detaylara değinilmiştir. Rehberlik ve Araştırma Merkezi ile ortak çalışmamız doğrultusunda her geçen gün öğrenci ve öğretmenlerimizin deneyimlerini daha da artırarak bu alanda yapılan çalışmaların etkililiğini artırma noktasında gerekli hassasiyet gösterilmiştir. Bu süreçlerde elini taşın altına koyan velilerimize, çabalayan öğretmenlerimize özverilerinden dolayı teşekkür ediyorum.

Sevgi ve saygılarımla...

KADRI ÖZDEMİRAL
Silvan İlçe Milli Eğitim Müdürü





Merhabalar

Sevgili okuyucular bildiğiniz üzere Daha önce çıkardığımız dergimizde Silvan Rehberlik ve Araştırma Merkezi olarak bilgi ve deneyimlerimizi paylaşmıştık, bu konuda yeterince farkındalık oluşturduk ve bu farkındalığı gerek kurumlar gerekse topluma yaymak için Silvan RAM olarak 2. Sayımızı çıkarmaya karar verdik. Dergimizin 2. Baskısını çıkarmadan önce ülkemizin yoğun olarak yaşadığı sorunlara ağırlık verip bu konuda gereken detaylara indik. Genel olarak; bireylerin özel eğitim sürecinde yaşadığı problemler, çocuklarımızda tuvalet eğitimi, akran zorbalığı, sınav sonrası tercih danışmanlığı, anne baba tutumları, peks öğretimi, basamaklandırılmış öğretim yöntemi, psikolojik ilk yardım, ALS, otizm farkındalık günü etkinliğimiz, özel gereksinimli bireylere yönelik sosyal öyküler gibi konular üzerinde Silvan RAM olarak toplumumuza faydalı olmaya çalıştık. Rehberlik ve Araştırma Merkezi olarak her geçen gün deneyimlerimizi daha da artırarak rehberlik ve özel eğitim alanında yapılan çalışmaların etkililiğini artırma yolumuza devam ediyoruz. Bu süreçte başta; birlikte çalıştığımız çalışma arkadaşlarıma, bizi her daim yalnız bırakmayan yanımızda olan; Silvan Kaymakamlığına, İlçe Milli Eğitim Müdürlüğüne, Okul Yöneticilerine, Psikolojik Danışmanlarımıza, Özel eğitim öğretmenlerimiz olmak üzere Rehberlik ve Özel Eğitim alanında katkı sağlayan herkese teşekkür ederim.

Saygılarımla,

M. MURAT BAYANCUK

Kurum Müdürü



Dünya ALS Günü



21
HAZİRAN

FARK ET

ÖZEL GEREKSİNİMLİ BİREYE SAHİP AİLELERİN GEÇİRDİĞİ EVRELER

Sakine TUNA
Özel Eğitim Öğretmeni



Yapılan araştırmalar ailelerin çocuklarının özel gereksinimli olduğunu öğrendiklerinde benzer duyguları yaşadıkları, zaman içinde yetersizliğe uyum sağladıkları, bu süreçte yaşananların ve geçilen aşamaların da benzerlik gösterdiğini ortaya koymaktadır. Bu durum anne babanın kişilik özellikleri, eğitimi, sosyo-ekonomik düzeyi, diğer insanların tutumları, toplumdaki mevcut olanaklardan yararlanma düzeyi ve daha birçok değişken tarafından etkilenebilmekte ve aileden aileye değişiklik gösterebilmektedir.

Ailelerin öze uyum sürecinin açıklandığı modeller içerisinde en bilineni aşama modelidir. (Gargiulo,1985) Bu modele göre ailelerin özürlü çocuklarını kabulde geçirdikleri aşamalar üç evreden oluşmaktadır.

Ø Evre 1: Bu evre, ailenin çocuğunun engelli olduğunu ilk öğrendiği andaki evredir. Bu evrenin aşamaları şok, reddetme ve depresyondur.

Şok: Beklemedikleri ve hazır olmadıkları bir durumla karşı karşıya kalan aile aşırı üzüntü ve çaresizlik duygusu yaşar.

Reddetme: Aile bu aşamada engelli bir çocuğu olduğunu kabul edemez, normal olduğuna ilişkin kanıtlar arar.

Depresyon: Aile, tüm çabalarına rağmen çocuklarının engellilik durumunun ortadan kalkmadığını fark eder, yoğun bir üzüntü ve keder duygusu içinde kendini umutsuz hisseder.

Ø Evre 2: Olayın farkına varılmaya başlandığı evredir. Bu evrenin aşamaları karmaşa, suçluluk ve kızgınlıktır.

Karmaşa: Aileler bir yandan pek çok olumsuz duygu yaşarken diğer yandan çocuklarını sevmekte ve çocukları için en iyisini yapmak istemektedirler. Bu durum ailede karmaşık duygulara neden olur ve suçluluk duygusu ön plana çıkar.

Suçluluk: Bu aşamada aileler çocuklarının yetersizliğini geçmişte yaptıkları hataların neden olduğunu ya da geçmişte yaptıkları yanlışlar yüzünden cezalandırıldıklarını düşünebilmektedir. Aileler çocuklarının özel gereksinimli olmasına ilişkin gerçekçi olmayan düşüncelere kapılabilirler. Bu duygular içinde de kızgınlık tepkisi sergilerler.

Kızgınlık: Bu aşamada aile ya neden ben?" sorusunu sormakla yetinir ya da öfkesini yetersizliğin kaynağından uzak kişilere yönlendirir. Doktorlar ve öğretmenler gibi uzmanların yanı sıra eşler, normal gelişim gösteren kardeşler ya da özel gereksinimli çocuğun kendisi gibi aile bireyleri de anne babaların öfkesine hedef olabilir.

Ø Evre 3: Olayın gerçekliğinin farkına varılmaya başlandığı evredir. Bu evrenin aşamaları pazarlık, kabul ve uyum aşamalarıdır.

Pazarlık: Bu aşamada aile, çocuğunun yetersizliğini ortadan kaldırmanın yollarını arar. Onlar için önemli olan çocuğun normal hale gelmesidir. Aile bunu gerçekleştirebileceğini umduğu herkesle anlaşmaya girebilir. Pazarlık, suçluluk ve çaresizlik duygularının bir yansıması olmaktadır.

Kabul ve uyum: Bu aşamaya erişebilen anne babalar çocuklarını olduğu gibi kabul etmeye, çocuğu ailenin bir ferdi olarak benimsemeye hazırdır. Ailelerin birçoğu aşamaların en sonuncusu olan kabul aşamasına erişememektedir.



AİLELERİN YAŞADIKLARI

Ø Hamilelik öncesinde ve hamilelik boyu ebeveynler doğmamış çocukları ile ilgili pek çok hayal kurarlar. Kaygı ile birleşen bu psikolojik hazırlık aslında doğal bir süreçtir.

Ø Kaygının Nedeni; Normal çocuğa sahip olma isteği ve engelli bir çocuğun doğumunun vereceği korkuyu içerir. Mükemmel çocuk beklentisi içerisinde olan ebeveynler birbirlerini suçlarlar.

Ø Engelli çocuğa sahip olma hem utanç kaynağı, hem de eşlerin bir ya da ikisinin eksikliği olarak yorumlanabilir. Hiçbirisi korku veren bu sorumluluk için hazırlanmamıştır.

Ø Farklı çocuğa sahip olmak ebeveynleri değişik şekilde etkiler. Ebeveyn tepkileri çeşitte ve derecede farklılık gösterir. Eşlerden biri kendisini tamamen çocuğa adarken diğeri sorumluluktan kaçabilir.

NEDEN AİLE EĞİTİMİ ?

Farklı özelliği olan çocuk; anne-babanın ve kardeşlerin kendilerine bakışlarını, kendilerini tekrar değerlendirmelerini ve kendilerini keşfetmelerine yol açan bir süreçtir.

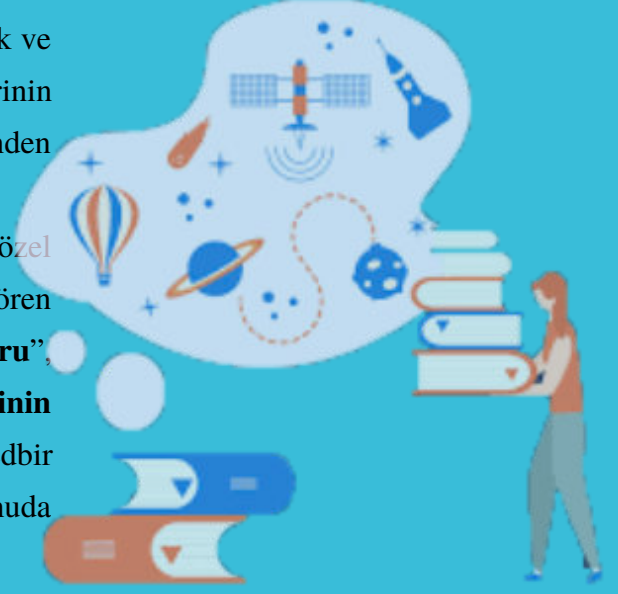
Sınav Tedbiri

Fatma KARAOĞLAN
Psikolojik Danışman ve
Rehber Öğretmen

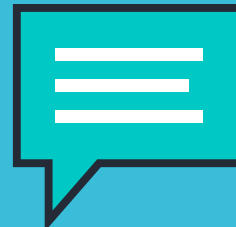
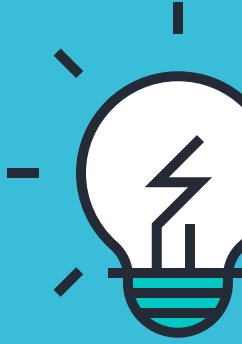


OKUL MÜDÜRLÜKLERİNİN YAPACAĞI İŞLEMLER

1. Okulunda sınav hizmeti alması gereken ve özel eğitim ihtiyacı olan öğrenci varsa bu öğrenci velisini okulun bağlı bulunduğu Rehberlik ve Araştırma Merkezi Müdürlüğüne (RAM) yönlendirerek bu bilgilerinin MEBBİS-RAM modülüne işlenip işlenmediğini e-Okul sisteminden takip etmek,
2. Görme, işitme, zihinsel ve bedensel engelliler ortaokulları ile özel eğitim meslek liselerinde (bedensel ve işitme engelliler) öğrenim gören engelli öğrenciye ait “Özürlü/Engelli Sağlık Kurulu Raporu”, “Özürlü/Engelli Kimlik Kartı” veya “Özürlü/Engelli Bilgisinin İşlendiği Nüfus Cüzdanı”nı başvuru tarihlerinde sınav tedbir hizmetinin yapılabilmesi için RAM’a topluca göndermek ve bu konuda öğrenci velilerini bilgilendirmek,



Not: Özel eğitim ihtiyacı olan öğrencilerin fotoğraflı, onaylı sınav giriş belgesinde, sınavda alacağı sınav hizmeti de yer alacaktır.



SINAV TEDBİRİ ALINABİLMESİ İÇİN;

1. Okul Müdürlüğü, velinin görüşünü de alarak öğrencilerin sınav hizmetiyle ilgili olarak RAM'a yönlendirilmesinden ve takibinden birinci derecede sorumludur. (Velisini ilgili Rehberlik Araştırma Merkezi Müdürlüğüne (RAM) yönlendirerek bu bilgilerinin MEBBİS-RAM Modülüne işlenip işlenmediğini e-Okul Sistemi'nden takip etmek)

2. Özel eğitim ihtiyacı olan öğrencilerin sınavlarda engel durumlarına uygun hizmet alabilmeleri ve bu öğrencilerin bilgilerinin sisteme işlenmesi amacıyla; okul müdürlüğünün hizmet aldığı/velinin ikametgâh adresine hizmet veren RAM'a müracaat etmesi zorunludur. RAM adreslerine ilişkin bilgilere https://orgm.meb.gov.tr/alt_sayfalar/kurum.asp internet adresinden ulaşılabilir.

3. RAM'da yapılacak işlemlerde özel eğitim ihtiyacı olan öğrencinin, (evde veya hastanede eğitim hizmeti alanlar hariç) kendisinin de bulunması gerekmektedir.



4. Sınavlarda öğrencilere gerekli tedbirlerin alınabilmesi için; öğrenci velisi tarafından “**Özürlü/Engelli Sağlık Kurulu Raporu**”, “**Özürlü/Engelli Kimlik Kartı**” veya “**Özürlü/Engelli Bilgisinin İşlendiği Nüfus Cüzdanı**” veya hâlen devam eden İl/İlçe Özel Eğitim Hizmetleri Kurulunca alınmış yerleştirme (resmî tedbir) kararı belgelerinin örneğiyle RAM'a başvuru yapılması gerekmektedir.

5. Belirtilen belgelerin aslı, noter tasdikli örneği veya belgeyi düzenleyen ilgili makamca “Aslı gibidir” onayı olanların dışında herhangi bir rapor veya belge kabul edilmeyecektir. Ancak görme, işitme, zihinsel ve bedensel engelliler ilkökul ve ortaokulları ile özel eğitim meslek liseleri müdürlüklerince resmî yazıyla engel durumunu bildiren sağlık kurulu raporunun örneğinin RAM'a gönderilmesi hâlinde, raporun aslı istenmeyecektir. Üzerinde tahribat, silinti ve kazıntı olan raporlar geçersiz sayılacaktır.



ALS NEDİR ?



Halil BUDAK

Özel Eğitim Öğretmeni



ALS yani amiyotrofik lateral skleroz, ilerleyici bir sinir sistemi hastalığıdır. Hastalık motor sinirleri etkiler. Motor sinirler beyinden omuriliğe, oradan kaslara giderek hareketlerimizi düzenler. Bu hastalık motor sinirleri etkileyerek kas hareketlerine engel olur. Hastalığın ileri evrelerinde felç gelişir. Buna karşılık genellikle akli yetenekler etkilenmez. Hastalığın adının anlamı omurilikte kasları besleyen yan (lateral) taraftaki sinirlerin zarar görmesiyle kasların beslenememesi ve katılaşmasıdır

ALS BELİRTİLERİ NELERDİR?

Hastalığın başlangıç belirtileri çok hafif olduğundan çoğu kez fark edilmeyebilir.

Hastalık özellikle kol ve bacaklarda olmak üzere kas güçsüzlüğü ile başlar. Konuşma, çiğneme ve nefes alma etkilenir. Yutmanın bozulması sonucu, ağızda tükürük birikmesi de konuşmayı zorlaştırır.

Kaslar sinirler tarafından uyarılmadığında yapısı bozulur ve iş görmez hale gelir. Kol ve bacaklar inceler. Özellikle el ve ayak kaslarında seyirme ve kramplar olabilir. Kişi kol ve bacaklarını iyi kullanamaz. Kontrol edilemeyen ağlama ve gülmeler olabilir.

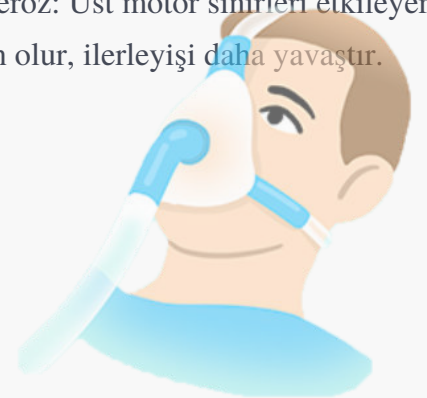
Başlangıç belirtileri her hastada aynı olmaz. Kimi hasta halının saçaklarına takılmaya, tökezlemeye başlar; kimi hasta eşyaları kaldırmakta zorlanır, kimisi de konuşurken kelimeleri yuvarladığını fark eder.

Kas zafiyeti önce bir kas grubundan başlar, yavaş yavaş diğer kas gruplarına yayılır. Kaslardaki iş görememenin derecesi ve hastalığın ilerleyişi hastadan hastaya değişir. Solunum kaslarının giderek daha fazla etkilenmesi ve buna bağlı solunum gücünün hastalıkta geline son aşama olur. Hastalıkta genel olarak duyular, idrar ve barsak işlevleri, cinsel işlevler etkilenmez. Kalp kası zarar görmez. Göz kasları çoğu kez en son etkilenen kas olur, kimi zaman da hiç etkilenmez. Kişinin zihni yetenekleri normaldir.

ALS TANISI NASIL KOYULUR?

ALS nöroloji deneni sinir hastalıkları uzmanlığını ilgilendiren bir hastalıktır. Hastalık pek çok kas ve sinir hastalığı ile karışabildiği için teşhis uzun zaman alabilir. Teşhiste manyetik rezonans görüntüleme ve elektromiyogram deneni yöntemlerden, kastan parça alınarak değerlendirilmesinden ve kanın incelenmesinden yararlanılabilir. Elektromiyogram kasın etkinliğinin normal olup olmadığını gösteren bir testtir. Bazı kişilerde sonradan ALS'nin sık rastlanan türüne dönüşen bazı motor sinir hastalıkları görülür. Bunlar:

- Progresif bulbar felç: Beyin sapını etkileyerek konuşma ve yutma gücüne neden olur.
- Progresif kas atrofisi: Alt motor sinirleri etkileyerek iskelet kaslarında zafiyete neden olur.
- Primer lateral skleroz: Üst motor sinirleri etkileyerek spastisiteye neden olur, ilerleyişi daha yavaştır.



ALS TEDAVİ YÖNTEMLERİ NELERDİR?



Kasılan Kas

Halen kesin tedavisi olmayan hastalık belirtilere yönelik olarak tedavi ediliyor. İstenmeyen etkilerin önlenmesi, hastanın rahatlatılması ve mümkün olduğu kadar normal yaşamını sürdürmesi amaçlanıyor. Doğrudan bu hastalığa yönelik bir ilaç bulmak için araştırmalar sürüyor. Hastalığın ilerlemesini etkileyen ilk ilaç olan riluzol 1995 yılında Amerika'da ruhsat aldı. Bu etken maddenin motor sinir harabiyetine neden olduğu düşünülen uyarıcı bir nörotransmitter olan glutamati engellediği sanılıyor. İlacın hastalığın ilerlemesini yavaşlattığı, hastanın ömrünü uzattığı, hastanın daha uzun süre iş görmesini sağladığı düşünülüyor.

ALS GÖRÜLME SIKLIĞI NEDİR?



Kasılmayan Kas

Dünya genelinde yüz binde 8 ila 10 düzeyinde olduğu görülüyor. Bu oranı Türkiye'ye yansıtabilirsek, Türkiye'de yaklaşık 6 ila 7 bin arasında bir hasta olduğu düşünülmüştür.

Genellikle erişkin yaşlarda (40-50) ve erkeklerde kadınlara göre biraz daha fazla görülüyor. Sıklığı 100.000 de 1-1,5 civarında. (İnsidans) Daha genç ve daha ileri yaşlarda da ortaya çıkabiliyor ve genellikle zayıf insanlarda görüldüğü dikkat çekiyor.



PSİKOLOJİK İLK YARDIM

Kübra SARIALTUN

*Psikolojik Danışman ve
Rehber Öğretmen*



İlk yardım denildiğinde ilk aklımıza fiziksel müdahale gelirken, psikoloji çoğu zaman göz ardı ediliyor. Travmaya maruz kalan kişilere doğru yaklaşım büyük önem taşıyor. Dünyada savaş, doğal afet, kaza, yangın ve kişilerarası şiddet gibi farklı türlerde acı veren olaylar yaşanmaktadır. Bu olaylardan bireyler, aileler ve/ veya tüm toplum etkilenmektedir. Herkes bu olaylardan farklı şekillerde etkilenip, farklı tepkiler gösterebilmektedir.

Psikolojik İlk Yardım (PİY), acı çeken ya da desteğe ve yardıma ihtiyaç duyan kişiye sunulan insani ve destekleyici müdahale olarak tanımlanmaktadır. PİY yakın bir zamanda ciddi bir kriz durumuna maruz kalmış stresli insanlar içindir. Hem çocuklara hem yetişkinlere uygulanabilir. Fakat kriz yaşantısı geçiren herkes psikolojik ilk yardıma ihtiyaç duymayabilir ya da bu yardımı istemeyebilir. Bu durumlarda yardım istemeyen kişileri zorlamamalı, sadece destek istediklerinde kolayca ulaşılabilir olmak önemlidir. PİY şu konuları içermektedir:

**Unutmayın:
Her zaman yardım
alabilirsiniz.**

1

Kişileri zorlamayan pratik bakım ve destek sağlamak, ihtiyaç ve kaygıları belirlemek

2

İnsanların temel ihtiyaçlarını karşılamalarına yardımcı olmak (gıda, su, bilgi alma gibi)

3

İnsanları konuşmaya zorlamadan dinlemek

4

Rahatlatıp sakinleşmelerine yardımcı olmak

5

İnsanların bilgi edinmesi, hizmetlere ve sosyal desteklere ulaşmaları için yardım sağlamak

6

Kişileri gelecekteki olası zararlardan korumak.



Psikolojik İlk Yardım Hizmeti Nasıl Sunulur?

Etkili iletişim:

Stres altındaki kişilerle iletişim biçimi çok önemlidir. Sakin olmak ve anlayış göstermek, stres altındaki insanların kendilerini daha güvende, anlaşılmış, saygı gösterilmiş ve önemsenmiş hissetmelerine yardımcı olur. Bir süre sessiz kalmak, karşınızdaki kişiye isterse sizinle paylaşımda bulunması için gerekli alanı ve cesareti verecektir.

Hazırlık:

- » Kriz olayı hakkında bilgi edinin.
- » Mevcut hizmetler ve destekler hakkında bilgi edinin.
- » Emniyet ve güvenlik problemleri hakkında bilgi edinin.

3)PIY İlkeleri:

İzle: Güvenliği kontrol edin.

Acil temel ihtiyaçları olan kişileri kontrol edin.

Ciddi stres tepkileri gösteren insanları kontrol edin.

Dinle: Desteğe ihtiyacı olabilecek insanlara yaklaşın.

İnsanların ihtiyaç ve kaygılarını sorun.

İnsanları dinleyin ve sakinleşmelerine yardımcı olun.

Bağ Kur: İnsanların temel ihtiyaçlarını bildirmelerine ve hizmetlere ulaşmalarına yardım edin. Problemleriyle baş etmelerine yardım edin. Bilgi verin (olay, olaydan etkilenenler, güvenlikleri, hakları, hizmetlere ve ihtiyaç duydukları şeylere nasıl ulaşacakları). İnsanların sevdikleriyle bağlantı kurmasına ve sosyal destek sağlamasına yardım edin.



YARDIMI SONLANDIRMA

Sağladığınız yardımı ne zaman ve nasıl bitireceğiniz, krizin içeriğine, görev ve durumunuza ve krizden etkilenen insanların ihtiyaçlarına bağlı olacaktır. Durumun, yardım ettiğiniz kişinin ve kendi ihtiyaçlarınızın değerlendirmesini yapın. Eğer durum uygunsa yardımı sonlandıracağınızı açıklayın ve sizden sonra bir başkası yardıma devam edecekse bu kişiyi krizden etkilenen insanlarla tanıştırm. Bundan sonra nelerle karşılaşacaklarını anlatın ve desteğin takibi için gerekli bilgileri verdiğinizden emin olun. Yardım ettiğiniz kişiyle ne yaşamış olursanız olun, ona iyi dileklerinizi sunup olumlu bir şekilde veda edin.



BASAMAKLANDIRILMIŞ ÖĞRETİM YÖNTEMİ



Beran EVRAN

Özel Eğitim Öğretmeni



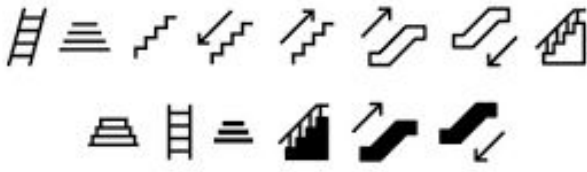
Basamaklandırılmış öğretim yöntemi, doğrudan öğretimin bir uyarlaması olup, genellikle matematik dersindeki beceri ve kavramların öğretiminde kullanılan bir öğretim yöntemidir. Basamaklandırılmış Yaklaşım, öğretmene beceri ve kavramları öğretirken kullanacağı çeşitli sunum biçimleri sağlarken öğrenciye de yanıt verirken çeşitli yanıt biçimleri sunar.

Basamaklandırılmış öğretim yöntemi, doğrudan öğretimin bir uyarlaması olup, genellikle matematik dersindeki beceri ve kavramların öğretiminde kullanılan bir öğretim yöntemidir. Basamaklandırılmış Yaklaşım, öğretmene beceri ve kavramları öğretirken kullanacağı çeşitli sunum biçimleri sağlarken öğrenciye de yanıt verirken çeşitli yanıt biçimleri sunar.

Ezberleme, öğretmenin dikte etmesi ve anlatması ile kağıt ve kalem etkinliklerine alternatif bir yaklaşım olarak görülmektedir. Basamaklandırılmış Yaklaşım, matematik beceri ve işlemlerinin öğretiminde, öğretimsel içeriğin ve materyallerin hazırlanıp sunulması için öğretmen-öğrenci ve öğretmen-öğrenci-materyal arasında kurulan 16 değişik kombinasyondan oluşan bir öğretim modeli özelliği göstermektedir

Basamaklandırılmış Yaklaşımında Matematik İşlemleri İçin Sunum ve Cevap Seçenekleri

Öğretmenin Sunumu (GİRDİ)	Öğrencinin Cevabı (ÇIKTI)
Bir işlemin gerçek nesnelere sunulması	* İşlemin gerçek nesnelere kullanılarak yapılması * İşlemi içeren resimli işlem kartının seçilmesi * İşlemin sözel olarak yapılması * İşlemin yazılı olarak ya da yazılmış sembollerle yapılması
Bir işlemin, işlemi içeren resimli işlem kartlarıyla görsel olarak sunulması	* İşlemin gerçek nesnelere kullanılarak yapılması * İşlemi içeren resimli işlem kartının seçilmesi * İşlemin sözel olarak yapılması * İşlemin yazılı olarak ya da yazılmış sembollerle yapılması
Bir işlemin sözel olarak sunulması	* İşlemin gerçek nesnelere kullanılarak yapılması * İşlemi içeren resimli işlem kartının seçilmesi * İşlemin sözel olarak yapılması * İşlemin yazılı olarak ya da yazılmış sembollerle yapılması
Bir işlemin yazılı olarak ya da yazılmış sembollerle sunulması	* İşlemin gerçek nesnelere kullanılarak yapılması * İşlemi içeren resimli işlem kartının seçilmesi * İşlemin sözel olarak yapılması * İşlemin yazılı olarak ya da yazılmış sembollerle yapılması



Basamaklandırılmış öğretim yöntemi bu şekilde ve uygun öğrencilere kullanıldığı zaman son derece etkili ve verimli bir yöntemdir. Bu yöntemin ne denli etkili olduğu, Bacher ve Freeze (1986)'in araştırmasına katılan deneklerden birisinin söylediği sözlerle açıkça görülmektedir.

**“KEŞKE DAHA ÖNCE BİRİLERİ
MATEMATİĞİ BANA BU YOLLA
ÖĞRETSEYDİ. ŞİMDİ
MATEMATİĞİ DAHA İYİ
ANLIYORUM.”**

Etkileşim Düzeyi		Öğretmenin Sunusu	Öğrencinin Davranışı
Yap	Yap	3+2= işlemi nesnelere yapar.	3+2=5 işlemi nesnelere yapar.
Yap	Göster	3+2=5 işlemi nesnelere yapar.	3+2=5 işlemi içeren resimli kartı gösterir.
Yap	Söyle	3+2=5 işlemi nesnelere yapar.	3+2=5 işlemi sözel olarak anlatır.
Yap	Yaz	3+2=5 işlemi nesnelere yapar.	3+2=5 işlemi rakamları ve sembolleri yazarak yapar.
Göster	Yap	3+2=5 işlemi içeren resimli kartı gösterir.	3+2=5 işlemi nesnelere yapar.
Göster	Göster	3+2=5 işlemi içeren resimli kartı gösterir.	3+2=5 işlemi içeren resimli kartı gösterir.
Göster	Söyle	3+2=5 işlemi içeren resimli kartı gösterir.	3+2=5 işlemi sözel olarak anlatır.
Göster	Yaz	3+2=5 işlemi içeren resimli kartı gösterir.	3+2=5 işlemi rakamları ve sembolleri yazarak yapar.
Söyle	Yap	3+2=5 işlemi sözel olarak anlatır.	3+2=5 işlemi nesnelere yapar.
Söyle	Göster	3+2=5 işlemi sözel olarak anlatır.	3+2=5 işlemi içeren resimli kartı gösterir.
Söyle	Söyle	3+2=5 işlemi sözel olarak anlatır.	3+2=5 işlemi sözel olarak anlatır.
Söyle	Yaz	3+2=5 işlemi sözel olarak anlatır.	3+2=5 işlemi rakamları ve sembolleri yazarak yapar.
Yaz	Yap	3+2=5 işlemi rakamları ve sembolleri yazarak yapar.	3+2=5 işlemi nesnelere yapar.
Yaz	Göster	3+2=5 işlemi rakamları ve sembolleri yazarak yapar.	3+2=5 işlemi içeren resimli kartı gösterir.
Yaz	Söyle	3+2=5 işlemi rakamları ve sembolleri yazarak yapar.	3+2=5 işlemi sözel olarak anlatır.
Yaz	Yaz	3+2=5 işlemi rakamları ve sembolleri yazarak yapar.	3+2=5 işlemi rakamları ve sembolleri yazarak yapar.



AKRAN ZORBALIĞI NEDİR?

Süphan İŞNEL

Psikolojik Danışman ve
Rehber Öğretmen



Zorbalık okullarda yaşanan oldukça yaygın bir şiddet türüdür ve güçlü olan bireyin kendi kazanç ve memnuniyeti için kendisine karşı koyamayacak kadar güçsüz olana tekrarlayan ve acı veren nitelikte fiziksel, psikolojik, sosyal veya sözel saldırılarda bulunmasıdır. Bir başka deyişle, kendilerinden yaşça daha küçük ya da fiziksel olarak daha güçsüz olan öğrencilerin yaşça büyük ya da güçlü olan öğrenciler tarafından hırpalanması ya da küçük düşürülmesi anlamına gelen zorbalık; anaokulundan liseye hatta üniversiteye kadar birçok alanda büyük ölçüde sorun teşkil etmektedir. Hatta okul hayatında zorba davranışlar sergileyen öğrenciler iş hayatına geçtiklerinde de zorba davranışlara devam etmektedirler.

Genel anlamda bir eylemin zorbalık olarak tanımlanabilmesi için bazı temel ölçütler gerekmektedir. Bunlar;

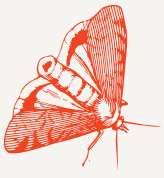
- Kasıtlı olarak zarar verme amacıyla saldırgan davranışlarda bulunulması
- Bu olumsuz eylemlerin bir kez değil, sürekli bir şekilde uyguluyor olması
- Taraflar arasında güç dengesinin eşit olmaması
- Genellikle sistematik ve organize davranışlardan oluşması

ZORBALIK TÜRLERİ

Fiziksel zorbalık: Isırma, saç çekme, vurma, itme, dürtme veya çekme biçiminde fiziksel tacizlerde bulunma, haraç kesme vb.

Sözel zorbalık: Rahatsız edici telefon görüşmeleri, korkutma, şiddet içerikli tehditler, isim takma, sataşma, alay etme, hakaret etme, cinsel anlamda istismar edici sözler söyleme, yanlış veya kötü niyetli dedikodular yayma, vb.

Sözel olmayan zorbalık: Acımasız bakışlar ve çeşitli el hareketleri, arkadaş ilişkilerini etkilemek ya da arkadaşlıkları bozma, genellikle kasti ve sistematik bir şekilde bir kimseyi arkadaş olarak kabul etmeme, yok sayma vb.



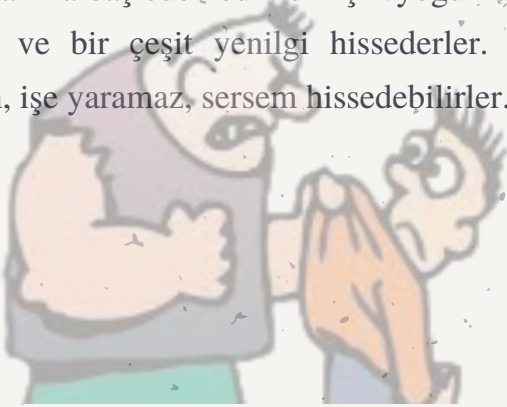
ZORBALIĞIN SONUÇLARI

-Kaygı, kızgınlık ve çaresizlik gibi duygulara sahip olmanın yanı sıra üzgün, mutsuz, incinmiş ya da akranları tarafından dışlanmış hissedebilirler. Bu hisler hem yaşadıklarının bir sonucudur, hem de bu durumun tekrarlanabileceğine dair duydukları korkudan kaynaklanmaktadır.

-Kendilerine güvenlerinde ve benlik saygılarında azalma, değersizlik, yetersizlik, aşırı hassasiyet, okul ortamında gerginlik ve panik yaşayabilir. Maruz kaldıkları davranışların anıları sürekli zihinlerini meşgul ettiği için konsantrasyon güçlükleri çekebilirler. İçeride kapanırlar ve genelde az sayıda kişiyle arkadaşlık etmeyi tercih ederler

-Okula gitmeme, okuldan kaçma vb. davranışlar gözlemlenebilir. Okula devamsızlık ve okul başarısının düşmesi sonucu akademik açıdan olumsuz yönde etkilenebilir.

-Zorbalıkla baş edemedikleri için yoğun bir suçluluk, utanç ve bir çeşit yenilgi hissederler. Kendilerini çirkin, işe yaramaz, sersem hissedebilirler.



-Kişinin mizacı ve kişiye isteklerini saldırganlık dışında başka yollarla da elde edebileceğini gösterecek birilerinin olmaması bu davranışın ortaya çıkmasında büyük rol oynamaktadır.

-Fiziksel güç kullanımının sorun çözme yöntemi olarak uygulandığı ailelerde birey bunu model olarak alır.

-Kendileri hakkında olumludan daha çok olumsuz sözler duyan bireyler başkalarına saldırarak kendilerini iyi ve güçlü hissetmeye çalışırlar. Olumsuz da olsa bir şekilde dikkat çekmek onlar için önemlidir.

-Özellikle gençler belirli bir akran grubunda yer alabilmek adına zorbalık yapabilirler. Çete şeklinde de görülebilecek bu gruplar okul ortamında göz önünde olmaktan çok büyük haz alırlar.

ZORBALIKLA BAŞ ETMEK İÇİN ÖNERİLER

-Fiziksel açıdan güvenliğinizi sağlamak için durumu mutlaka bir yetkiliye bildirin. Sesinizi duyurmaktan korkmayın. Unutmayın ki zorbalık durdurulabilir. Güvende hissetmek en doğal hakkınız.

-Özgüveninizi güçlendirmek için 'Bu onların sorunu benim değil!' gibi cümleleri kendi kendinize tekrar edebilirsiniz.

-İçselleştirdiğiniz olumsuz düşüncelerin olumlu olanlarla değiştirilebilmesi için bu konuyla ilgili duygu ve düşüncelerinizi anlatarak, yazarak, resim yaparak, şarkı söyleyerek, yani içinizden gelen herhangi bir şekilde ifade edin.



Zelal ŞEKER

Özel Eğitim Öğretmeni



Hazır önümüz yazken tuvalet eğitimine hazırlanan özel gereksinimli bireye sahip ebeveynler size yardımcı olacak bir yazı derledik.

Genellikle 3 yaşlarda başlanan tuvalet eğitimi çocuğun anne-babadan veya bakımından sorumlu kişiden bağımsızlaşmaya başlaması, sosyalleşmeye adım atması anlamına gelmektedir. Öncelikle bilmemiz gereken her çocuğun gelişimsel süreci birbirinden farklıdır. Duyusal işlevlerdeki bozukluklar, motor becerilerindeki eksiklikler, algılama ve anlamadaki yetersizlikler, dikkat süresinin kısalığı bu becerinin öğrenilmesini zorlaştırmaktadır. Tuvalet eğitimine erken ya da geç başlamak bazı problemler oluşturabilir. Çocuğun hazır olmadığı bir dönemde başlamak kendisini başarısız, yetersiz, beceriksiz hissetmesine sebep olacaktır. Diğer taraftan eğitime geç başladığında ise uzun süredir bezleniyor olması ebeveyni ile bağımlı olduğu mesajını verecek, çocuğun bireyselleşmesine engel olacaktır.

·Peki çocuğunuzun tuvalet eğitimine hazır olduğunu nasıl anlayacaksınız?

- Islak ya da kirlili olmaktan hoşnut olmamalı,
- Genel olarak sizin verdiğiniz yönergeleri anlamalı ve uygulamalı,
- Çişini ve kakasını yaptığı zamanların belirli bir rutini oluşmaya başlamalı,
- Eğer çocuğunuz fizyoterapi alıyorsa, fizyoterapistiniz kas yapısının artık uygun olduğunu söylüyor olmalı, onun onayı olmaksızın başlamamanız önemli,
- Gündüz 1,5-2 saat kuru kalmaya başlamalı,
- Kreşe yeni başlanması, bakıcı değiştirme, ev değiştirme, bir yakını kaybetme vs durumlarında bu eğitimi ertelemek daha doğru olacaktır. Çocuğunuzun hayatında önemli bir değişiklik olmamalı,
- Temel kıyafet giyme ve çıkarma becerilerini edinmiş olmalı

Çocuğun tuvalet eğitimine hazır olduğuna karar verdikten sonra eğitime başlamadan önce resimli kartlarla, şarkılarla, öykülerle çocuğu duygusal olarak da eğitime hazırlamalıyız. Tuvaletimizi neden beze değil de tuvalete yaparız gibi sorularla çocukta ön bilgi sağlamalıyız. Ayrıca eğitime başlamadan önce çocuğa "var, yok, çiş, kaka" gibi kavramların verilmesi çok önemlidir.



Tuvalet eğitiminde kullanılan iki yöntem vardır.



1)Geleneksel tuvalet öğretimi: Çocuğun tuvalet ihtiyacı aralığının sağlıklı bir biçimde saptanmasıdır. Ne kadar sıklıkla tuvalet ihtiyacının geldiğini anlamak için bir çizelge hazırlanır. Tuvalet yapma sıklığı 7-15 gün süreyle kaydedilir kuruluk süresi 1 saatin üzerindeyse eğitime hazırdır.Saatte 1 tuvalete götürün ve tuvaletini tuvalete yaptığı zaman mutlaka çocuğunuzu övün ve onu cesaretlendirin. İlerleyen zamanlarda çizelgeye göre kısa dönemli amaçlar koyarak tuvalete götürme süresini uzatın. Çocuk doğru tepkileri öğrendikten sonra mesane ve bağırsak kontrolünü sağlayacak kendi kendine tuvaletini yapmayı öğrenecektir.

2)Hızlı tuvalet öğretimi: Genellikle ağır derecede yetersizlik gösteren bireylerde uygulanmaktadır. Bu yöntemde sıvı miktarı artırılır ve kişinin boşaltım döngüsü değiştirilir. Kişinin çamaşırına nem sinyal cihazı yerleştirilir.3-4 gün süreyle tuvalet yapma kaydı tutulur. Kişinin tuvalet yapma saatinden 1 saat önce içebileceği kadar fazla sıvı verilir. Öğretim gün boyu banyoda yapılır.

- Çocuğun tuvalet ortamını ve lazımlığı sevmesi süreci kolaylaştıracaktır. Bu sebeple tuvalette sevdiği bir oyuncuğun olması ve lazımlığa renkli etiketlerin yapıştırılması ortamın ilgi çekici olmasına yardımcı olabilir.
- Tuvalet eğitimine gündüz eğitimiyle başlamak, çocuk uyanık olduğu için ne yaptığının farkında olması ve uykusunun bölünmemesi açısından daha huzurlu olmasına katkı sağlayacaktır.
- Tuvalet eğitimine önce lazımlıkla başlanmalıdır. Ve ilk başlarda hemen çiş yapmasının hedeflenmemesi sadece lazımlığa oturması değerli görülmelidir. Çocuğun oturma davranışı pekiştirilmelidir. Örneğin “Oğlum/kızım aferin sana, ne kadar güzel oturdun” vs.
- Çocukların ifade edici dil düzeyine uygun olarak “çiş, çiş var” gibi ifadeler kullanılması ve sonrasında tuvalete gidilmesine özen gösterilmelidir. Ebeveynler “çiş var” ifadesini sözel olarak kullanmalı ve çocukların taklit etmesi sağlanmalıdır.

2 Nisan Otizm Farkındalık Günü Etkinliğimiz



Ercan YILDIRIMER
Psikolojik Danışman ve
Rehber Öğretmen

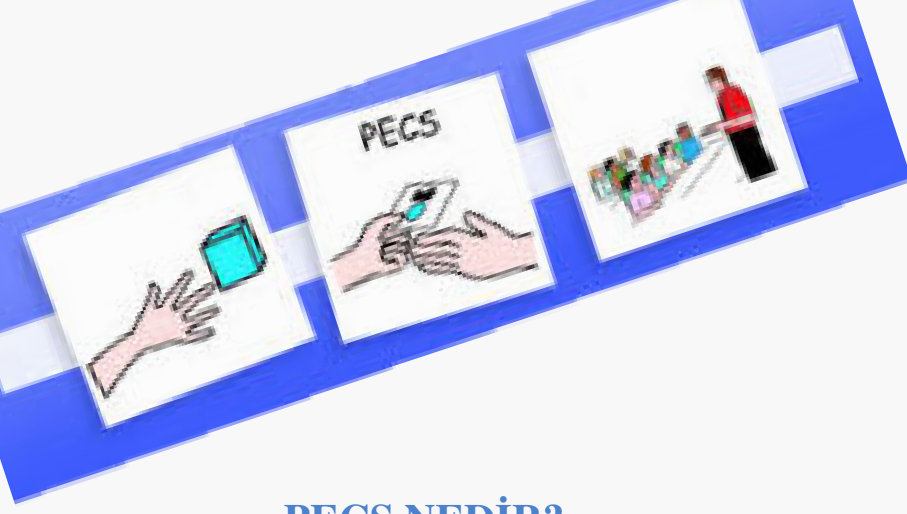


2 Nisan, Birleşmiş Milletler tarafından otizm konusunda farkındalık yaratmak ve otizm ile ilgili sorunlara çözüm bulmak amacıyla “Dünya Otizm Farkındalık Günü” olarak ilan edilmiştir. 2 Nisan’da başlayan “Otizm Farkındalık Ayı” çerçevesinde dünyada otizmle ilgili araştırmaların teşvik edilmesi, bu konudaki farkındalığın artırılması ile erken teşhis ve tedavinin yaygınlaştırılması hedeflenmiştir.



Bizler de Silvan Rehberlik ve araştırma merkezi olarak, otizme mavi isik yak sloganiyla otizmlili bireylerin yanin da oldugumuzu gostermeye ozen gozterdik.Kurumumuz tarafından yapılan Nisan Ayı Otizm Farkındalık Etkinliđi, tüm Silvan halkının katılımıyla gerçekteđi. Gün boyu süren etkinliklerde vatandaşlara otizm hakkında bilgilendirmeler yapılarak konuyla ilgili broşürler dağıtıldı. Ziyaret eden öğrencilerimizle yapılan balon şişirme etkinliğimizle Otizm Farkındalık Ağacı oluşturuldu. Standımıza ziyarette bulunan İl Özel Eğitim ve Rehberlik Şube Müdürü Sn. Burhan ÖZDEMİR, İlçe Milli Eğitim Müdürümüz Sn. Kadri ÖZDEMİRAL, İlçe Özel Eğitim ve Rehberlik Şube Müdürü Hakan NARLAYAN ve Yenişehir RAM Müdürü Sn. Mehmet ÇELİK'e teşekkürlerimizi sunuyoruz. Bu etkinlikte bizlere her türlü yardımlarını sunan İlçe Milli Eğitim Müdürlüğü ve Silvan Kaymakamlığına teşekkürlerimizi bir borç biliriz.





Ali BAL

Özel Eğitim Öğretmeni



PECS NEDİR?

PECS otizmli ve gelişimsel problemleri olan bireylere hızlı bir şekilde işlevsel iletişim becerileri kazandırmak amacıyla geliştirilmiş resim değiş tokuşuna dayalı bir sistemdir.

PECS' in amacı bireye temel iletişim becerilerini kazandırmaktır. PECS iletişim problemi olan tüm bireylerde kullanılabilir. Diğer iletişim yöntemleri göz teması kurabilme, motor ve ses taklidi yapabilme gibi ön beceriler gerektirir. PECS bu programlarda yaşanan sıkıntılara çözüm üretmek ve temel becerileri hızla kazandırmak üzere geliştirilmiş bir programdır.



Sistemde çocuğa iletişim kuracağı kişiye nasıl yaklaşacağı, dikkatini nasıl çekeceği ve istediği şeyi ifade etmek ve elde etmek için resim ya da sembolü karşısındaki ile nasıl değiş tokuş yapacağı öğretilir. 6 basamaktan oluşur:

- 1. Basamak: Fiziksel yardımla değiş tokuş öğretilir.
- 2. Basamak: Doğallık ve süreklilik sağlanır.
- 3. Basamak: Resimlerin ayırt edilmesi sağlanır.
- 4. Basamak: İstekte bulunmak için cümle yapılarının resimler yardımıyla oluşturulması öğretilir.
- 5. Basamak: "Ne istiyorsun?" sorusuna cevap verebilme becerisi kazandırılır.
- 6. Basamak: Soru ve isteklere cevabı yorumlama becerisi kazandırılır.

Sistem odadaki ikinci bir eğiticiden gelen fiziksel yardımla bireye tek bir resmi, karşıdaki kişinin elindeki istenen şeyi elde etmek için nasıl değiş tokuş yapacağını öğretmekle başlar. Birey iletişime geçeceği kişiden sözlü ve sözsüz ipucu beklemeden yaklaşmayı ve iletişibaşlatmayı öğrenir.

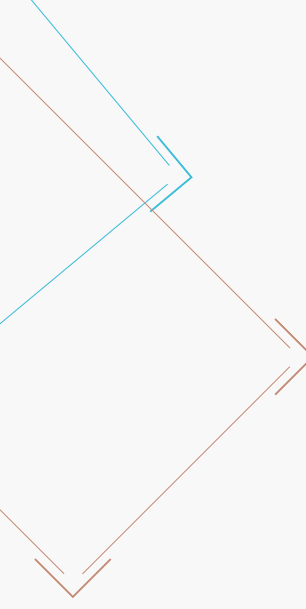
İkinci basamakta bireyin öğrendiği beceriyi kişi ve ortamlara genellebilmesi sağlanır.

Üçüncü basamakta bireyin istediği şeyi ifade etmeye yarayan resim ya da sembolü farklı sayıda resimler arasından ayırt etmeyi öğrenmesi sağlanır.

Dördüncü basamakta bireye “İstiyorum” ikonunu kullanarak nasıl basit bir istek cümlesi oluşturacağı öğretilir.

Beşinci basamakta birey “Ne istiyorsun?” şeklindeki soruya ne şekilde cevap vereceğini öğrenir. Birey bu soruya cevap verebileceği gibi, kendiliğinden de istediği şey için iletişim başlatabilir.

Son basamakta birey nesnelere için ne şekilde yorum yapacağını öğrenir. Ne hissettiği, neyi sevip sevmediğini ifade etmeyi öğrenir.



PECS'teki bu basamakları tamamlayan birey sistemde öğrendiği iletişim becerisini ev, okul ve arkadaş ortamlarında kullanır. İletişim defteri, iletişim panosu gibi sisteme destek araçları yardımıyla kendini ifade etme kapasitesini artırır. Birey istediğini elde ederken aktif rol oynar ve sözel dil gelişimi desteklenir. Zaman içinde öğrenilmiş beceriler genellenir ve görselliğe dayalı bir iletişim sistemine gerek kalmadan da iletişim kurabilir. İletişim becerileri artan bireyin davranış problemleri azalır.

Yapılan araştırmalara göre PECS kullanımı, sözel iletişimi olmayan çocuklarda konuşma başlamasını olumlu etkilediği gibi konuşan çocukların konuşma kalitesi ve işlevselliğini de artırmaktadır.



SOSYAL ÖYKÜLER

Nedir ?

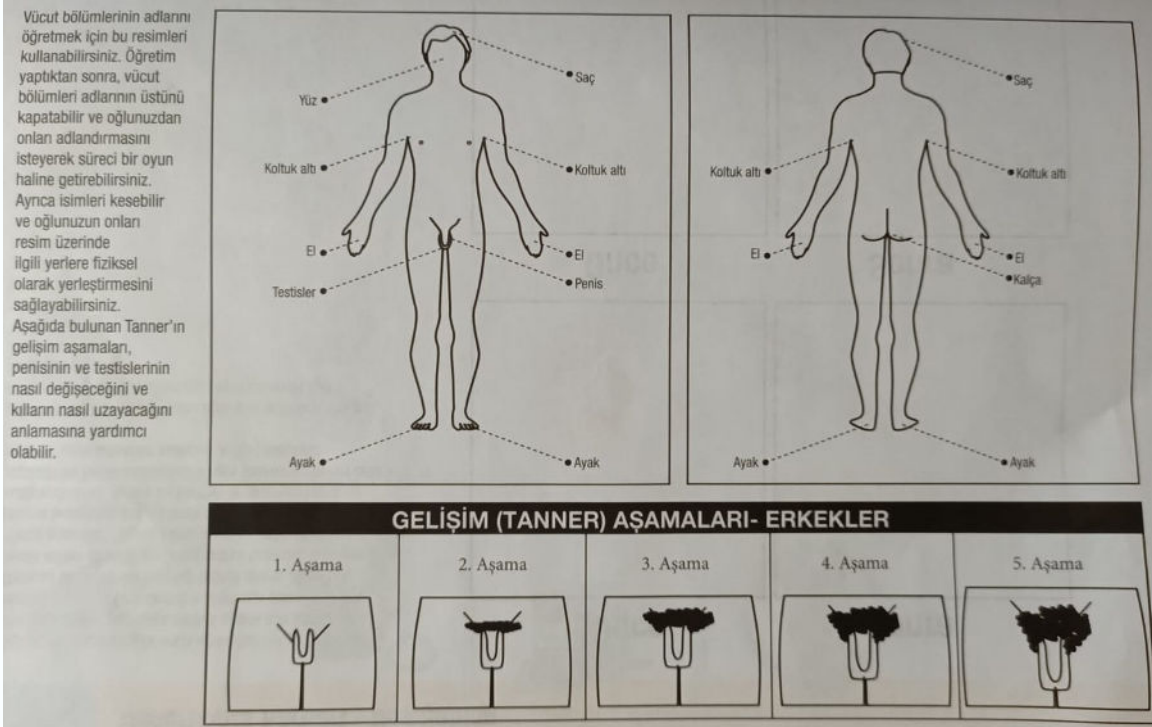
Sosyal öyküler, (socialstories), eğitimci Carol Gray tarafından çocukların eğitiminde kullanılmak üzere 1991 yılında geliştirilmiştir. Hazırlanan öyküler çocuklara sosyal ortamlarda ne yapmaları gerektiğini anlatır.



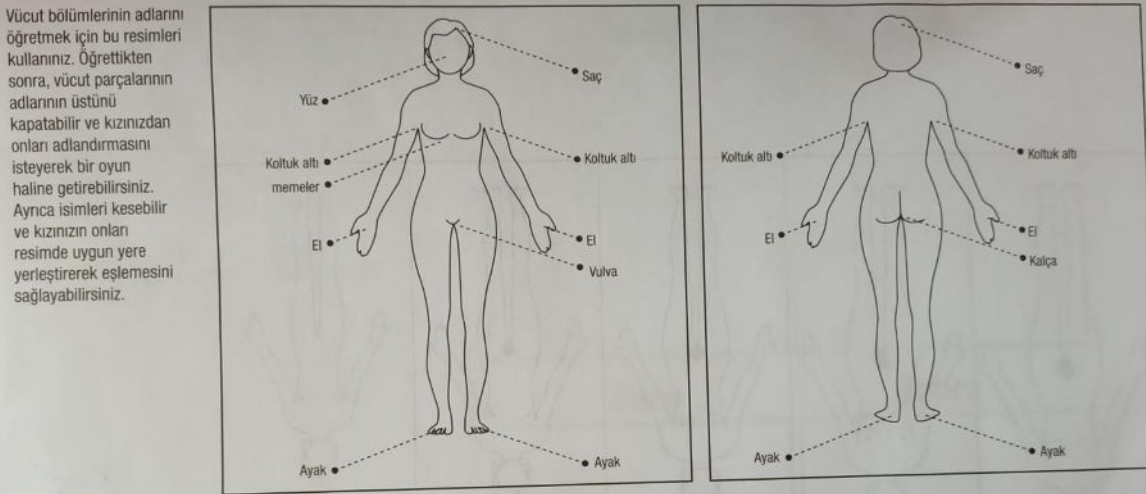
Vahdettin PEÇE

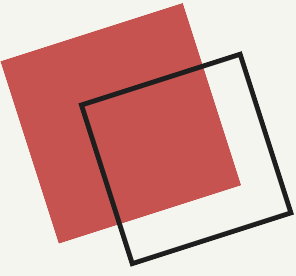
Özel Eğitim Öğretmeni

Erkek Vücut Bölümleri



Kadın Vücut Bölümleri





Duygular ve Yüz İfadeleri

Bu resimli kartlar farklı duygular ve yüz ifadelerini gösterir. Bu kartları a) kızınızın nasıl hissettiğini etiketlemek ve b) size nasıl hissettiğini söylemesine yardımcı olmak için kullanınız.

Örneğin, mutlu görünüyorsa, bu duyguyu etiketlerken ona "Mutlu" kartını gösteriniz ("Bugün mutlu görünüyorsun"). Nasıl hissettiğini anlatmak için size kartı vermesini öğrenebilir.

Üzgün 	Canı sıkın 	Utanmış 	Sinirli 	Şok olmuş
Hayal kırıklığına uğramış 	İncinmiş 	Kafası karışık 	Bıkmış 	Heyecanlı
Mutlu 	Rahat 	Meraklı 	Sevgi dolu 	Gururlu
Tembel 	Çalışmaya hazır 	Yorgun 	Huysuz 	

Duş Alma Becerisi

Küveti sıcak suyla doldur 	Suyu aç 	Kıyafetlerini çıkar 	Küvete gir 	Duşa gir
Bütün vücudunu sabunla 	Durulan 	Eline şampuan sık 	Saçına sür 	Saçlarını durula
Suyu kapat 	Havluyla kurulan 	Deodorant sür 	Temiz kıyafetler giy 	İyi iş çıkardım

AKRAN DANIŞMANLIĞI

Başak ŞADYILMAZ İPEK

*Psikolojik Danışman ve
Rehber Öğretmen*



Akran Danışmanlığı Nedir?

Akran temelli uygulamalar, yardım ve destek faaliyetlerinin profesyonel olmayan kişilerce belli bir eğitimden geçirilerek gerçekleştirilmesine dayanan uygulamalardır. Bu uygulamalar akran arabuluculuğu, akran eğitimi, akran öğreticiliği, özel arkadaşlık, akran destek grupları, akran danışmanlığı olarak adlandırılmaktadır. Odaklanılan konulara ve üstlenilen role göre farklı terimler kullanılmaktadır. Akran danışmanlığı ise hepsini kapsayan genel bir terimdir. Kapsamlı tanımına göre akran danışmanlığı “ kişisel, sosyal ve akademik konularda akranlarına yardım etmeleri için seçilen kişilerin, başka bir deyişle, akran danışmanların yardım becerileri ile ilgili eğitim gördükleri ve eğitim sonrasında sundukları yardım ile ilgili süpervizyon aldıkları bir süreç” olarak tanımlanmaktadır

Neden Akran Danışmanlığı?

Akran danışmanlığı uygulamasının psikolojik danışmana, yardım edene ve yardım alana yönelik yararları bulunun bir uygulamadır. Psikolojik danışmana en büyük yararı daha fazla bireye yardım hizmetinin sunulmasını sağlayarak daha kapsamlı bir rehberlik hizmeti oluşturur.

Uygulama ile okul Psikolojik Danışmanlık ve Rehberlik servisinin iş yükü azaltılmaktadır. Ergen bireyler; akranlarından gelen mesajlara, yetişkinlerden gelenlere göre daha açık durumda olmaktadırlar. Akranları arasında ki olumlu rol model örneklerden olumlu yönde etkilenecek örnek almaya açık durumdadırlar.

Akran danışmanlığı alan ve danışmanlık veren öğrenciler tüm taraflar için takım çalışmasının öğrenilmesi sağlanmaktadır. Okul ortamı içerisinde “Biz kültürü” yaratılması adına; birbirleri ile yardımlaşma ve saygı ortamının oluşmasına katkı sağlar.



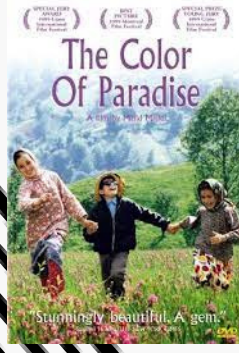
Akran Danışmanlığı Çalışma Konuları Nelerdir?

Okula yeni başlayan öğrencilerin uyum sürecinde, akademik destek çalışmalarında, okul zorbalığı, çatışma-çözme becerileri kazandırmada, kariyer hedeflerinin oluşturulması, meslek seçimi yönünde farkındalık yaratmaya yönelik çalışmalarda uygulanabilir. Akran danışmanlığı uygulama süreci şu şekilde gerçekleştirilmektedir:

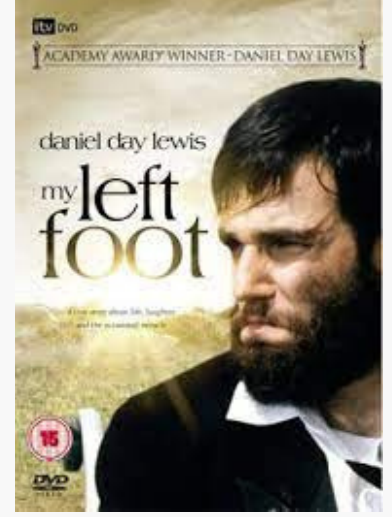
- Programın Planlanması
- İhtiyaç taraması yapılması ve amaçların belirlenmesi
- Eğitim programının geliştirilmesi
- Yöneticilerden gerekli desteğin alınması
- Programın uygulanması
- Akran danışmanların seçilmesi ve eğitilmesi
- Akran danışmanlık hizmetlerinin uygulanması
- Sürece yönelik süpervizyon çalışmalarına yer verilmesi
- Program Devamlılığının Sağlanması
- Programın değerlendirilmesi
- Uzun süreli planlamanın yapılması

Okulunuzda akran danışmanlığı uygulamasına karar verirseniz yukarıdaki adımları takip ederek kendi programınızı oluşturabilirsiniz. İhtiyaç duyulan konu alanına göre program değişkenlik gösterse de akran danışmanların eğitiminde temel yardım becerileri (etkin dinlenme, soru sorma, duygu ve içerik yansıtma, iletişim becerileri vb.) ve bu becerilerin uygulanması yer alır. Akran danışmanların seçimi bir ve iki üst sınıftaki öğrenciler arasından sosyometri tekniği veya öğretmen tavsiyeleri en önemlisi gönüllülük hususu göz önüne alınarak yapılmalıdır. Akran danışmanlar eğitim alıp yardım etme hizmetlerine başladığında süreç içerisinde belirli zaman aralıklarında toplantılar yapılarak süpervizyon süreçleri gerçekleştirilmelidir. Böylece akran danışmanların takibi yapılarak gerekli destekler sunulur. Uygulanması, planlanması zaman alsa da dikkatli ve etkili bir program uygulandığında okulun havasını olumlu yönde etkileyecek, psikolojik danışmana ve danışanlara oldukça yararları olacak olan bir uygulamadır.





ÖZEL EĞİTİMLE İLGİLİ FİMLER



1-Wonder (Mucize) 2017: Auggie Pullman doğuştan gelen yüzündeki kalıcı deformasyon geçirdiği onlarca ameliyata rağmen düzelmemiştir ve dışarıyla ilişkisi, hep bir kask aracılığıyla olmuştur. bazılarının alay konusu olsa da aslında çoğu kişiden bir farkı olmadığını gösterecek, dış görünüşün ne kadar önemsiz olabileceğini kanıtlayacaktır.

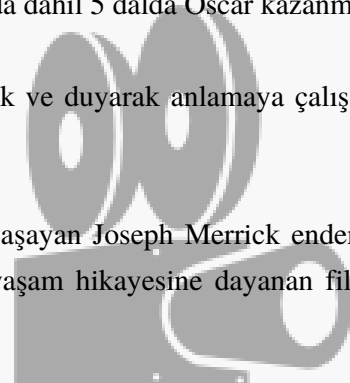
2-Miracle in Cell No:7 (7.Koğuştaki Mucize) 2019: Zihinsel yetersizliği olan bir baba ve kızının başından geçenleri anlatan film, yerli ismiyle uyarlanarak da çekilmiştir.

3-My Left Foot(Sol Ayağım) 1989: Doğuştan beyin felçli olarak doğduğu için sadece sol ayağını kullanan İrlandalı yazar Christy Brown'un aynı adlı romanından uyarlanan film, en iyi erkek oyuncu da dahil 5 dalda Oscar kazanmıştır.

4- Rang-e Khoda(Cennetin Rengi) 1999: Film, çevresini sadece dokunarak ve duyarak anlamaya çalışan görme yetersizliği olan küçük bir çocuğun dünyasını masalsi bir üslupla anlatır.

5- The Elephant Man (Fil Adam) 1980: Victoria dönemi İngilteresinde yaşayan Joseph Merrick ender görülen bir hastalık yüzünden ileri derecede şekli bozuk bir bedene ve yüze sahiptir. Gerçek yaşam hikayesine dayanan film Joseph Merrick'in başından geçen olayları anlatmaktadır.

6-Abimm 2009: Zihinsel yetersizliği bulunan Arif ile sonradan tanıştığı abisinin başından geçen olayları anlatan film, Rain Man adlı filme göndermeler de yapmaktadır.



Unutmayın!

ÖZEL GÜNLER

13 Mayıs Ortopedik Engelliler
günü

14 Mayıs Zekâ ve Ruhsal
Engelliler günü

10 Mayıs Engelliler Haftasının açılışı

11 Mayıs Görmeyenler günü

12 Mayıs İşitme ve Konuşma Kusurluları günü

3 Aralık Uluslararası Engelliler Günüdür.

15 Mayıs Güçsüz Yaşlılar ve Korunmaya
Muhtaç Çocuklar günü

10 Mayıs Pazar ile 16 Mayıs Cumartesi
günlerini içene alan hafta Engelliler
Haftasıdır.



KAYNAKÇALAR

<https://www.rehabilitasyon.com/hastaliklar/detay/ALS>

<https://medium.com/@psksibelsen/>

<https://ilkevin.com.tr/ozel-gereksinimli-bireylerde-tuvalet-egitimi/>

<https://www.ruzgarterapi.com/pecs/>

(Bachor ve Freeze, 1986; Cawley ve Parmar, 1990; Cawley ve Parmar, 1992; Cawley ve Reines, 1996; Harding ve diğlerleri, 1993).

(Yıkılmış, 2012; Bachor ve Freeze, 1986; Cawley ve Reines, 1996)

<https://www.sinemalar.com>

<https://tr.wikipedia.org>

<https://www.e-psikiyatri.com>

Psikolojik İlk Yardım: Saha Çalışanları İçin Rehber

<http://www.megep.meb.gov.tr>

<https://www.okulhaberleri.net>

Aladağ, M. ve Tezer, E.(2007). Akran Danışmanlığı Nedir, Ne Değildir?. Türk Psikolojik Danışma ve Rehberlik, 3(27).

Mersin Üniversitesi Psikolojik Danışma ve Rehberlik Merkezi(2013). Akran Rehberliği Temel Eğitim Kitapçığı.

Hassuni Mağaraları, Diyarbakır'ın Silvan ilçesinin Bahçe köyünde yer alan mağaralardır. Hassuni vadisi ve mağaraları, Güneydoğu Torosların güney kanadında ve Silvan ilçe merkezinin 5 km kuzeydoğusunda bulunmaktadır. Kültür ve Turizm Bakanlığı tarafından hazırlanmış tescilli arkeolojik sit alanları listesinde yer alır.

